

# Anleggskonsesjon

Meddelt:

**Austri Raskiftet DA**

Organisasjonsnummer: 999 292 852

---

Dato:

Varighet: 31.12.2045

Ref: NVE 201102774-184

---

Kommuner: Trysil og Åmot

Fylke: Hedmark

---

I medhold av lov av 29. juni 1990 nr. 50 om produksjon, omforming, overføring, omsetning, fordeling og bruk av energi m.m. (energiloven) § 3-1, jf. forskrift av 7. desember 1990 nr. 959 om produksjon, omforming, overføring, omsetning, fordeling og bruk av energi m.m. (energilovforskriften) § 3-1 og delegering av myndighet fra Olje- og energidepartementet i brev av 27.11.2013, gir Norges vassdrags- og energidirektorat under henvisning til søknad av 26.9.2012 og vedlagt notat *Bakgrunn for vedtak* av i dag anleggskonsesjon til

#### **Austri Raskiftet DA**

**Anleggskonsesjonen gir rett til å bygge og drive følgende elektriske anlegg:**

- Raskiftet vindkraftverk med samlet installert effekt på inntil 110 MW.
- En 33/132 kV transformatorstasjon i planområdet
- En 15 kilometer lang kraftledning fra planområdet til eksisterende kraftledning mellom Osa og Heradsbygd, med nominell spenning på 132 kV og tverrsnitt 3xFeAl 240. Kraftledningen skal bygges med trestolper og ståltraverser. Ståltraversene skal males i mørk brun farge. Kraftledningen skal bygges i tråd med den omsøkte løsningen ”justert alternativ A”.
- Nødvendig høyspennings apparatanlegg, herunder bryteranlegg/koblingsanlegg

Anleggene skal bygges innenfor planområdet som fremgår på kartene merket ” Planområde for Raskiftet vindkraftverk med nettilknytning” og ”Justering av alternativ A for nettilknytning ved Æra fritidsområde”. Disse kartene er vedlagt konsesjonen.

## Vilkår

De til enhver tid gjeldende vilkår fastsatt i eller i medhold av energiloven gjelder for konsesjonæren.

I tillegg fastsettes med hjemmel i energiloven § 3-5 annet ledd følgende spesielle vilkår:

### 1. Varighet

Konsesjonen gjelder fra i dag og inntil 25 år fra det tidspunkt anlegget settes i drift, dog ikke utover 31.12.2045. Anlegget må være satt i drift innen 31.12.2020.

### 2. Fornyelse

Konsesjonæren skal søke om fornyelse av konsesjonen senest ett år før konsesjonen utløper. Dersom konsesjonæren ikke ønsker fornyet konsesjon, skal det innen samme frist gis melding om dette.

### 3. Kart over planområdet

Konsesjonær skal innen 1.4.2014 utforme et revidert konsesjonskart som viser planområdet for Kvitvola/Gråhøgda vindkraftverk. Planområdet skal omfatte alternativ A for nettilknytningstrasé.

Konsesjonær skal i tilknytning til detaljplanleggingen av vindkraftverket oversende Shape/SOSI-filer for det endelige planområdet til NVE.

### 4. Bygging

Anlegget skal være ferdigstilt og bygget i henhold til denne konsesjonen.

Konsesjonæren kan søke om forlengelse av fristen for ferdigstilling, bygging og idriftsettelse. Slik søknad skal sendes senest seks måneder før utløpet av fristen.

Konsesjonen bortfaller dersom fristen for ferdigstilling, bygging og idriftsettelse ikke overholdes

### 5. Drift

Konsesjonæren plikter å gjøre seg kjent med de til enhver tid gjeldende regler for drift av anlegget.

Et eventuelt framtidig skille mellom eierskap og drift for de anlegg konsesjonen omfatter, krever godkjenning fra NVE. Godkjenning kan gis etter søknad dokumentert med avtale og øvrige dokumenter.

### 6. Nedleggelse

Ved nedleggelse skal konsesjonæren fjerne anlegget og tilbakeføre området til sin naturlige tilstand så langt dette er mulig, jf. energilovskriften § 3-5 d.

Konsesjonær skal innen utgangen av det 12. driftsåret for anlegget oversende NVE et konkret forslag til garantistillelse som sikrer kostnadsdekning for fjerning av vindturbinene og tilbakeføring av området ved utløp av driftsperioden, jf. energilovforskriftens § 3-5 d.

Dersom konsesjonær ønsker å legge ned anlegget mens konsesjonen løper, skal det søkes NVE om dette. Nedleggelse kan ikke skje før vedtak om riving er fattet.

### 7. Endring av konsesjon

NVE kan fastsette nye vilkår for anlegget dersom det foreligger sterke samfunnsmessige interesser.

## 8. Tilbakekall av konsesjon

Konsesjonen kan trekkes tilbake dersom konsesjonæren tas under konkursbehandling, innleder gjeldsforhandling, eller på annen måte blir ute av stand til å oppfylle sine plikter etter konsesjonen.

## 9. Overtredelse av konsesjonen eller konsesjonsvilkår

Ved overtredelse av konsesjonen eller vilkår i denne konsesjonen kan NVE bruke de til enhver tid gjeldende reaksjonsmidler etter energilovgivningen eller bestemmelser gitt i medhold av denne lovgivningen.

NVE kan også i slike tilfeller på ethvert tidspunkt pålegge stans i bygging.

## 10. Krav om ledig nettkapasitet

Ledig nettkapasitet skal dokumenteres før utbygging av vindkraftverket igangsettes. Denne dokumentasjonen skal godkjennes av NVE før anleggsarbeid kan igangsettes.

## 11. Bruk av adkomstvei og internveier

Veitraseer og oppstillingsplasser skal legges så skånsomt som mulig i terrenget. Terrenginngrep i forbindelse med turbinfundamenter, oppstillingsplasser, veier og andre områder berørt av anleggsarbeidene skal settes i stand gjennom planering, revegetering og annen bearbeiding som er tilpasset det naturlige terrenget, jf. vilkår om miljø-, transport- og anleggsplan nedenfor.

Konsesjonær skal stenge adkomstvei og internveier for allmenn motorisert ferdsel. Konsesjonær skal avklare bruk av og tilgjengelighet til veiene med Trysil og Åmot kommuner og valgte representanter for grunneiere/rettighetshavere. Dersom det ikke oppnås enighet om bruk av og tilgjengelighet til adkomst- og internveier, skal saken oversendes NVE til avgjørelse.

## 12. Spesifikasjoner for elektriske anlegg

Konsesjonær skal legge frem detaljerte spesifikasjoner for de elektriske anleggene, herunder vindkraftverkets ytelse, transformatorstasjonens ytelse og kraftledningens tverrsnitt, for NVE før anleggsstart.

## 13. Detaljplan

Konsesjonær skal legge frem en detaljplan som viser tiltakets endelige utforming. Dersom endringer av tiltaket medfører vesentlig endrede virkninger enn det som fremgår av konsekvensutredningen, skal dette vurderes i detaljplanen. Detaljplanen skal godkjennes av NVE og legges til grunn for miljø-, transport- og anleggsplan, jf. vilkår 16 under.

## 14. Støy

Støynivået ved bygninger med støyfølsom bruk skal ikke overstige  $L_{den}$  45 dBA. Dersom det vurderes som nødvendig for vindkraftverkets realiserbarhet at støynivået overstiger  $L_{den}$  45 dBA ved bygninger med støyfølsom bruk, skal detaljplanen omfatte aktuelle tiltak for å avbøte virkninger ved disse bygningene. Dersom konsesjonær mener at bygninger med støynivå over  $L_{den}$  45 dBA ikke har støyfølsom bruk, skal dette dokumenteres i detaljplanen. Konsesjonær skal utarbeide forslag til støymåleprogram som skal utføres når vindkraftverket er i drift. Programmet skal godkjennes av NVE.

## 15. Skyggekast

Omfanget av skyggekast ved bygninger med skyggekastfølsom bruk skal ikke overstige åtte timer faktisk skyggekast per år eller 30 minutter per dag. Dersom det vurderes som nødvendig for

vindkraftverkets realiserbarhet at skyggekastomfanget overstiger åtte timer per år, skal detaljplanen omfatte aktuelle tiltak for å avbøte virkninger ved disse bygningene. Konesjonær skal da legge frem dokumentasjon på hvilke bygninger som har skyggekastfølsom bruk.

## **16. Miljø-, transport- og anleggsplan**

Anlegget skal bygges, drives, vedlikeholdes og nedlegges i henhold til en miljø-, transport- og anleggsplan som skal utarbeides av konesjonær og godkjennes av NVE før anleggsstart. Planen skal utarbeides i samsvar med NVEs veileder om utarbeidelse av miljø-, transport- og anleggsplan for anlegg med konesjon etter energiloven.

Konesjonær skal utarbeide planen i samråd med Trysil og Åmot kommuner, grunneiere og andre rettighetshavere.

Planen skal inneholde en beskrivelse av hvordan landskaps- og miljøforhold skal ivaretas i anleggs- og driftsperioden, herunder hensyn til spillplasser for storfugl og orrfugl, andre viktige plante- og fuglearter, myrområders funksjoner, gammelskogsområder og automatisk fredete kulturminner. Det skal benyttes miljøforsvarlige teknikker og driftsmetoder, jf. naturmangfoldloven § 12. NVE kan kreve undersøkelser av mulige virkninger for naturmangfold i driftsperioden.

Dersom det gjøres funn av hekkelokaliteter for rødlistede og andre viktige fuglearter, skal virkninger for disse artene minimeres gjennom avbøtende tiltak som plantilpasninger og miljøforsvarlige teknikker og driftsmetoder. Miljø-, transport- og anleggsplanen skal redegjøre for aktuelle avbøtende tiltak.

Konesjonær skal redegjøre for hvordan det skal tas hensyn til skogsdrift under anleggsarbeidet.

Konesjonær skal sørge for at undersøkelsesplikten etter kulturminneloven § 9 er oppfylt før miljø-, transport- og anleggsplanen blir godkjent. Det skal beskrives hvordan det skal tas hensyn til skogsdrift under anleggsarbeidet.

Konesjonær har ansvaret for at planen følges, og den skal legges til grunn for utforming av kontrakter med hoved- og underentreprenører. Konesjonær må utarbeide en prosjektilpasset kontrollplan som beskriver rutiner for håndtering av avvik.

Anlegget skal til enhver tid holdes i tilfredsstillende driftsmessig stand i henhold til miljø-, transport- og anleggsplanen og eventuelt andre vilkår/planer.

Konesjonær skal foreta en forsvarlig opprydding og istandsetting av anleggsområdet. Arbeidene skal være ferdig senest to år etter at anlegget er satt i drift.

Tilsyn med bygging, drift, vedlikehold og nedleggelse av anlegget er tillagt NVE. Utgifter forbundet med NVEs godkjenning av planen og utgifter til tilsyn med overholdelse av planen dekkes av konesjonæren.

Spesielle hensyn som skal ivaretas gjennom miljø-, transport- og anleggsplanen fremgår av Bakgrunn for vedtak av i dag.

## **17. TV- og radiosignaler**

Dersom vindkraftverket medfører redusert kvalitet på radio- og TV-signaler for mottakere i nærområdet skal konesjonær i samråd med Norkring AS iverksette nødvendige tiltak. Nødvendige tiltak skal dokumenteres og forelegges NVE innen anleggsstart. NVE kan kreve tredjeparts verifikasjon av hva som er nødvendige tiltak.

## **18. Telenett**

Konsesjonær skal avklare med Telenor om det må iverksettes tiltak knyttet til telenett og radiolinjesamband. Nødvendige tiltak skal dokumenteres og forelegges NVE innen anleggsstart. NVE kan kreve tredjeparts verifikasjon av hva som er nødvendige tiltak.

#### **19. Ising og iskast**

Konsesjonær skal vurdere omfanget av ising og risikoen for iskast i anlegget. En slik vurdering skal oversendes NVE før anlegget settes i drift. Konsesjonær skal utarbeide forslag til rutiner for varsling av iskast i perioder med fare for dette. NVE skal godkjenne foreslått opplegg for varsling før idriftsettelse av vindkraftverket.

Konsesjonær skal installere systemer som hindrer ising på vindturbinene dersom det er teknisk og økonomisk forsvarlig. NVE kan stille ytterligere krav til tiltak dersom risikoen for iskast viser seg å begrense friluftslivsutøvelsen i planområdet.

#### **20. Fargevalg, design og reklame**

Vindturbinene (tårn, maskinhus og vinger) skal være hvite/lys grå. Tårnet og maskinhuset skal ha matt overflate. Det skal ikke være firmamerker (skrift, logo, fargemerking osv) eller annen reklame på tårn, maskinhus eller vinger.

#### **21. Vindmålinger og produksjonsregistreringer**

Konsesjonær skal foreta produksjonsregistreringer og vindmålinger ved anlegget. Årsrapport med oppgave over produksjonsregistreringer, vindmålinger og spesielle hendelser ved anlegget skal sendes NVE til orientering senest innen 15. februar i det etterfølgende år. Ovennevnte skal gjøres etter nærmere bestemmelse fra NVE. NVE kan etter behov kreve nødvendig tilgang til vind- og produksjonsdata fra anlegget i hele konsesjonsperioden.

#### **22. Last og dimensjoneringskriterier**

Konsesjonær skal dimensjonere anlegget for å kunne operere sikkert på den aktuelle lokaliteten. Vindmålinger som skal danne grunnlaget for beregning av dimensjonerende laster skal dokumenteres. Det skal redegjøres for målemetodikk, beregning av ising og dimensjonerende vindhastighet.

Konsesjonær skal vurdere planområdets lynintensitet og redegjøre for hvordan vindkraftverket er beskyttet mot lynskader.

Konsesjonær skal utføre beregning av dimensjonerende laster og lastvirkning samt dimensjonering av tårn, rotor og fundament. Disse beregningene skal utføres i henhold til gjeldende relevante standarder, normer og forskrifter (norske eller internasjonale). NVE kan kreve dokumentasjon av beregningene.

Konsesjonær skal utarbeide et inspeksjonsprogram for vindkraftverket. Inspeksjonsprogrammets formål skal være å avdekke eventuelle feil, mangler eller svakheter som kan påvirke konstruksjonens sikkerhet over tid. NVE kan kreve tilleggsopplysninger av teknisk/økonomisk art. Inspeksjonsprogrammet skal forelegges NVE før anlegget settes i drift.

### **23. Luftfart**

Konsesjonær skal merke vindturbinene i samsvar med de til enhver tid gjeldende forskrifter om merking av luftfartshinder. Luftforsvaret skal kontaktes ved detaljplanlegging av hinderlysmarkering. Det skal benyttes teknologi som hindrer konstant lysmerking dersom det er teknisk og økonomisk forsvarlig.

Konsesjonær skal, i henhold til forskrift om rapportering og registrering av luftfartshinder, melde vindturbinene inn til Statens kartverk.

### **24. Drikkevann**

Konsesjonær skal i samråd med Trysil og Åmot kommuner avklare hvilke tiltak som må iverksettes for å sikre drikkevannskilder og private brønner i området. Dette skal beskrives i en miljø-, transport- og anleggsplan, jf. vilkår 16.

### **25. Brann og sikkerhet**

Konsesjonær skal utarbeide beredskapsrutiner i samarbeid med det lokale brannvesenet.

### **26. Friluftsliv**

Konsesjonær skal utarbeide en plan for avbøtende tiltak for friluftsliv i samarbeid med Trysil, Åmot og Elverum kommuner og friluftslivs-/idrettslag i området. Planen skal godkjennes av NVE. Det skal tas hensyn til prosjektøkonomien, og tiltakene bør være i størrelsesorden med tiltak som er gjennomført ved bygging av vindkraftverk i områder med relativt lik bruk til friluftsliv. Det skal så langt det er råd legges til rette for at Raskiftettoppen, Butjernet og Halvorsberget kan være turmål også vinterstid.

### **27. Forsvarets installasjoner**

Konsesjonær skal i samarbeid med Forsvarsbygg utarbeide forslag til tiltak som kan iverksettes for at Forsvarets interesser skal bli tilstrekkelig hensyntatt. Nødvendige tiltak skal dokumenteres og forelegges NVE innen start for anleggsarbeidet. NVE kan kreve tredjeparts verifikasjon av hva som er nødvendige tiltak.

### **28. Forholdet til Statens vegvesen**

Alle tiltak knyttet til fylkes- eller riksveinettet må avklares med Statens vegvesen.

### **29. Adkomstvei**

Konsesjonær skal i samråd med Trysil kommune vurdere om det er hensiktsmessig å utarbeide avbøtende tiltak ved naboer til adkomstveien. NVE skal godkjenne eventuelle tiltak.

### **30. Opprustning av fylkesvei 562**

Konsesjonær skal gå i dialog med Statens vegvesen om å gjennomføre en størst mulig standardheving av veien i forbindelse med anleggsperioden.

### **31. Kraftledningstrasé**

Nærføring til koier skal unngås så langt det er økonomisk og teknisk forsvarlig.

### **32. Gammelskog**

Det skal ikke gjøres fysiske inngrep innenfor de kjente gammelskogsområdene ved Raskiftet og Halvorsberget.

### **33. Forundersøkelser om vierspurv**

Det skal undersøkes om vierspurv hekker langs den konsesjonsgitte kraftledningstraseen. Dersom det avdekkes hekkelokaliteter, skal det tas hensyn til disse, jf. vilkår 16 om miljø-, transport- og anleggsplan.

### **34. Forsvarets interesser**

Konsesjonær skal i samarbeid med Forsvarsbygg utarbeide forslag til tiltak som kan iverksettes for at Forsvarets interesser skal bli tilstrekkelig hensyntatt. Det forutsettes at slike tiltak blant annet skal ivareta hensynet til fallskjermhopping. Nødvendige tiltak skal dokumenteres og forelegges NVE innen start for anleggsarbeidet. NVE skal godkjenne tiltakene, og kan kreve tredjeparts verifikasjon av hva som er nødvendige tiltak.

### **35. Grunnundersøkelser**

Konsesjonær skal gjøre nødvendige grunnundersøkelser ved omdisponering av masser for å hindre forurensing fra berggrunn med forhøyede verdier av tungmetaller. Dette skal beskrives i en miljø-, transport- og anleggsplan, jf. vilkår 16.

### **36. Byggtekniske krav**

Utbygger skal påse at transformatorbygget etableres i samsvar med kravene i forskrift om tekniske byggverk (FOR 2010-03-24 nr. 489) så langt disse kravene passer for bygget.

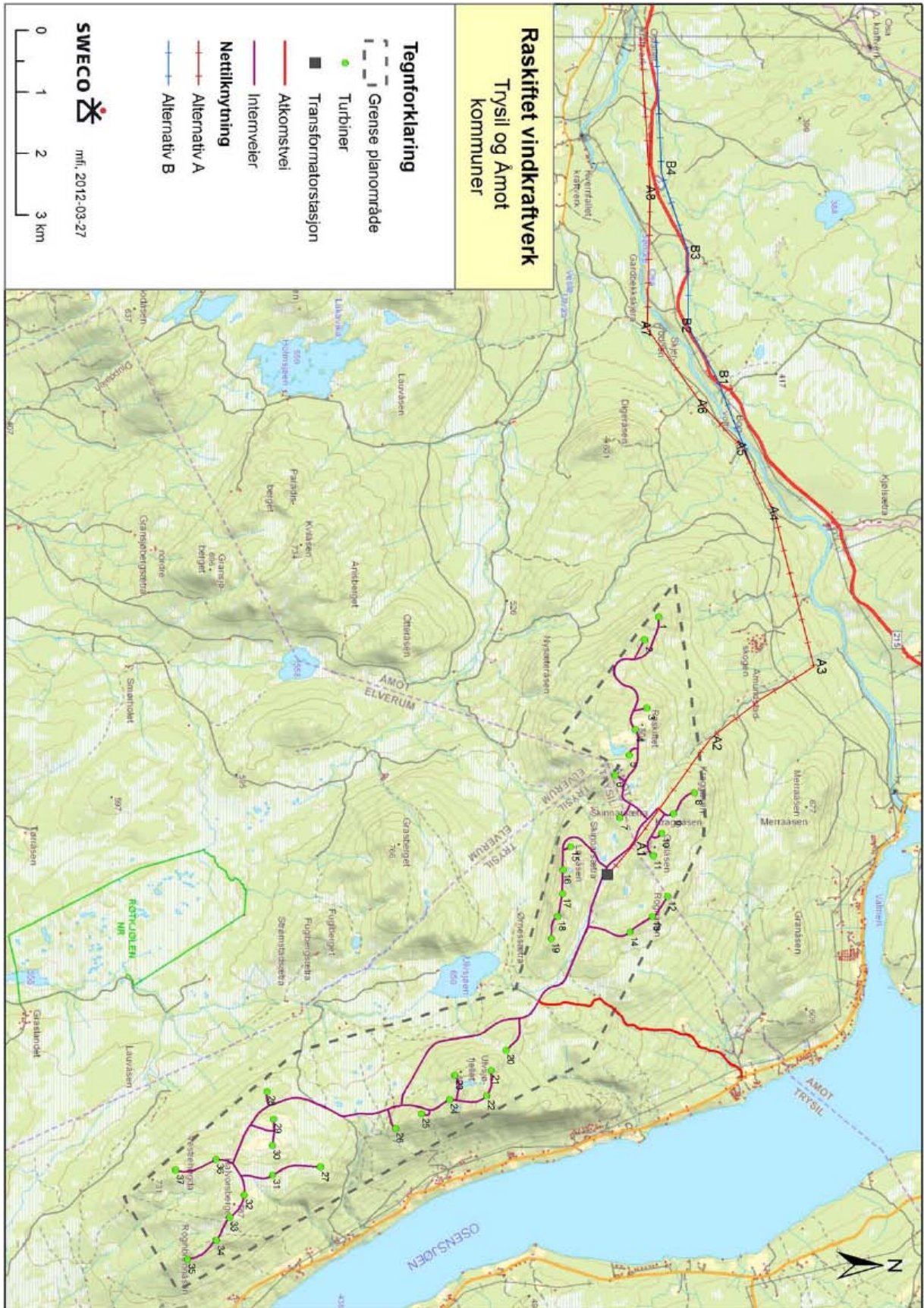
Rune Flatby  
avdelingsdirektør

Arne Olsen  
seksjonssjef

### **Klageadgang**

Denne avgjørelsen kan påklages til Olje- og energidepartementet av parter i saken og andre med rettslig klageinteresse innen 3 uker fra det tidspunkt denne underretning er kommet frem, jf. fvl. kapittel VI. En eventuell klage skal begrunnes skriftlig, stiles til Olje- og energidepartementet og sendes til NVE. Vi foretrekker elektronisk oversendelse til vår sentrale e-postadresse [nve@nve.no](mailto:nve@nve.no).





Planområde for Raskiftet vindkraftverk med nettilknytning

