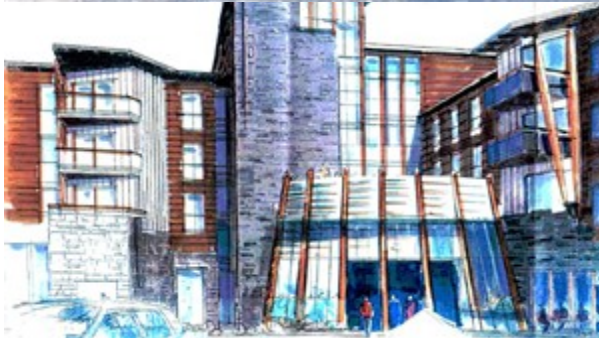


TRYSIL KOMMUNE
-stavgaket foran

Kommuneplan, langsiktig del 2009- 2020

Vedtatt i kommunestyret 16.06.09
(med tilføyelse av 15.12.09)



Innholdsfortegnelse

1. Rammer for kommunal planlegging	3
2. Verdigrunnlag	3
3. Visjon	3
4 Hovedmål for Trysil kommune	4
4.1 Kommunens oppgaver	4
4.2 Hovedmål	4
5 Delmål og tiltak	5
5.1 Kommuneøkonomi og befolkningsutvikling	5
5.2 Innbygda	5
5.3 Grendene	6
5.4 Oppvekst	7
5.5 Kompetanse	7
5.6 Helse og omsorg	8
5.7 Kultur	8
5.8 Næring	8
5.9 Samferdsel, kommunikasjon og teknisk infrastruktur	9
5.10 Miljø- og ressursforvaltning	10
5.11 Langsiktig arealpolitikk	10
5.12 Samfunnsikkerhet og beredskap	10
5.13 Kommunen som arbeidsgiver	11
6. Konsekvenser, gjennomføring og oppfølging av planen.	12
7. Vedlegg	13
7.1 Nasjonale og regionale mål og rammer	13
7.2 Plansystemet i kommunen	15
7.3 Utviklingstrekk	16
7.3.1 Befolkningsutvikling	16
7.3.2 Sysselsetting	18
7.3.3 Trysil som turist- og hyttekommune	18
7.3.4 Kommuneøkonomi	21
7.3.5 Utbyggingsavtaler som virkemiddel for gjennomføring av planvedtak	21
7.4 Behov for ulike avtaleregimer	22
7.5 Henvisning til rapporter	23

1. Rammer for kommunal planlegging.

Plan og bygningsloven stiller krav til kommunene om å utføre en løpende kommuneplanlegging. Etter loven skal planlegging bidra til å samordne statlige, regionale og kommunale oppgaver og gi grunnlag for vedtak om bruk og vern av ressurser. Planlegging og vedtak skal sikre åpenhet, forutsigbarhet og medvirkning fra alle berørte interesser og myndigheter. Det skal legges vekt på langsiktige løsninger, og konsekvenser for miljø og samfunn skal beskrives.

Kommuneplanen skal omfatte en samfunnsdel (langsiktig del) med en handlingsdel og en arealdel. Kommuneplanen skal ivareta både kommunale, regionale og nasjonale mål, interesser og oppgaver, og bør omfatte alle viktige mål, oppgaver og prioritering av ressurser i kommunen. Den er retningsgivende for arbeidet med årlig revisjon av økonomiplanen og planlegging innenfor sektorene. I arealdelen er den juridisk bindende for disponering av areal- og naturressursene i kommunen.

Kommuneplanens samfunnsdel skal ta stilling til langsiktige utfordringer, mål og strategier for kommunesamfunnet som helhet og kommunen som organisasjon. Den skal:

- Være grunnlaget for sektorenes planer og virksomhet i kommunen
- Gi retningslinjer for hvordan kommunens egne mål og strategier kan gjennomføres i kommunal virksomhet og ved medvirkning fra privat og andre offentlige organer

Kommunens plansystem er nærmere beskrevet i kapittel 7.2 Plansystemet i kommunen.

2. Verdigrunnlag

Verdigrunnlaget skal synliggjøre normer og verdier som skal ligge til grunn for kommunens virksomhet. Trysils viktigste ressurs er de menneskene som bor her, deres kunnskaper, kultur og tradisjoner.

Trysil kommunes virksomhet skal bygge på:

- Respekt for enkeltmennesket
- Likeverd mellom alle innbyggerne
- Medvirkning i beslutningsprosessene
- Åpenhet og vilje til endring

3. Visjon

En visjon skal gi retning, inspirere, legitimere handlinger og møte framtidige utfordringer.

Ski og skisport har vært en viktig del av tryslingenes liv og historie, og skistavene er brukt som symbol i Trysils kommunevåpen. Gjennom fremragende resultater både i skisporet og i hoppbakken i mer enn hundre år, og utviklingen fram til å være landets største reiselivskommune basert på alpinturisme har tryslingene bidratt til og vært i forkant av utviklingen av skisporten helt fram til i dag.

Dette symboliserer vårt valg av visjon, vi har vært og er i forkant når det gjelder ski, og vi ønsker å være i forkant på flere områder.

Trysil kommune - stavgaket foran!

4 Hovedmål for Trysil kommune

4.1 Kommunens oppgaver

Kommunene har i dag tre hovedoppgaver:

- Ansvar for å gi innbyggerne og samfunnet grunnleggende velferdstjenester som bl.a. skole, kultur, helse og omsorg, kommunaltekniske tjenester og sikkerhet.
- Forvalte lover og forskrifter der kommunen er delegert myndighet
- Være samfunnsutvikler ved å engasjere seg i og påvirke utviklingen av lokalsamfunnet

Å være samfunnsutvikler innebærer et allsidig arbeid for å skape attraktive samfunn og gode levekår for befolkningen. Gjennom aktiv tilrettelegging og i samspill med næringsliv, frivillig sektor og innbyggerne, kan kommunene videreutvikle gode lokalsamfunn og legge til rette for næringsliv, entreprenører og ildsjeler.

4.2 Hovedmål

Planens hovedmål har tatt utgangspunkt i kommunens ulike oppgaver. For å nå kommunens mål fokuseres det på følgende innsatsområder:

Kommuneøkonomi og befolkningsutvikling, Innbygda, grendene, oppvekst, kompetanse, helse og omsorg, kultur, næring, samferdsel, kommunikasjon og infrastruktur, miljø- og ressursforvaltning, langsiktig arealpolitikk og kommunen som arbeidsgiver. Innenfor hvert av innsatsområdene er det foreslått delmål og tiltak.

Hovedmål 1

Trysil kommune skal yte gode tjenester og være en aktør som møter endringer og ivaretar rettigheter, likestilling og deltakelse, og som er forutsigbare og langsiktige. Dette skal baseres på:

- Å være en samfunnsutvikler med kort vei fra ide til handling
- Å være en kommune der alle føler seg sett, gamle føler seg trygge og unge ser muligheter
- Å være en kommune der besøkende og nye innbyggere er velkommen og gode ideer blir satt pris på.
- Å være en kommune som ivaretar ansvaret for samfunnssikkerhet og sikkerhet for innbyggere og besøkende

Hovedmål 2

Trysil kommune skal bestå som en selvstendig kommune og styre over egne ressurser.

Hovedmål 3

Trysil skal bli Nordens ledende bærekraftige helårs reiselivsdestinasjon.

Hovedmål 4

Trysil kommune skal bidra til å videreutvikle et konkurransedyktig næringsliv med utgangspunkt i lokale ressurser.

5 Delmål og tiltak

5.1 Kommuneøkonomi og befolkningsutvikling

Delmål 1.

Trysil kommune skal etablere en økonomi som sikrer handlingsfrihet og at de økonomiske verdiene som er opparbeidet brukes i et langsiktig perspektiv.

Tiltak:

- Trysil skal samarbeide med næringslivet, fylket og stat om å få etablert nye finansieringsordninger for realisering av nødvendige samferdsels- og infrastrukturtiltak.
- Sikre at framtidige utbyggere bidrar til en forholdsmessig medfinansiering av nødvendig infrastruktur gjennom bruk av utbyggingsavtaler
- Arbeide for å få etablert en refusjonsordning som kompenserer for de utgifter til hjemmetjenester i pleie- og omsorgssektoren som reiselivet medfører
- Sikre at kommuneskogen fortsatt skal være heleid av Trysil kommune, og kjøpe skog når det ligger til rette for det.
- Utvide eierskapet i Eidsiva Energi AS.
- Opprettholde eierskapet i Trysil Fjernvarme AS og være en pådriver for en fortsatt positiv utvikling av Trysil som en foregangskommune innen bioenergi
- Kommunens netto driftsresultat skal innen 2013 være 3% av brutto driftsinntekter.

Delmål 2.

Trysil kommune skal bidra til å snu den negative befolkningsutviklingen og øke folketallet.

Tiltak.

- Tilrettelegge og markedsføre Trysils kvaliteter som bo-, oppvekst og arbeidssted gjennom bevisst, felles og koordinert informasjonsstrategi.
- Profilere målrettet kommunens behov og muligheter ovenfor grupper som gjestearbeidere og utflytta tryslinger.
- Bidra til å etablere flere helårs arbeidsplasser gjennom økt samarbeid mellom reiselivsnæringen, øvrig næringsliv og det offentlige
- Sikre at innenbygdsboende fortsatt skal ha fortrinnsrett til jakt og fiske på kommunal grunn.

5.2 Innbygda

Delmål 1.

Innbygda sentrum skal videreutvikles og styrkes som kommunesenter gjennom å være sentrum for dagligvare- og detaljhandel, offentlige servicefunksjoner, kultur og som

bosted for både fastboende og tilreisende. Det skal ikke etableres kjøpesentra utenfor "indre sone".

Tiltak.

- Trysil kommune skal selv regulere, opparbeide og selge boligtomter i Innbygda for å sikre et mangfold av bomuligheter og stimulere til tilflytting
- Legge til rette for effektive og miljøriktige trafikkløsninger i sentrum og mellom sentrum og turistområdene ved å:
 - Gjennomføre kapasitetsforbedrende tiltak i sentrum
 - Sikre kollektive trafikkløsninger mellom sentrum, turistområdene og de største boområdene
 - Regulere areal til ny sentrumsadkomst fra sør, områder til parkeringshus og rundkjøringer
 - Arbeidet med å fastlegge ny trasé for innkjøring til Innbygda sør skal gå parallelt med planleggingen av nødvendige rundkjøringer på vestsida av elva samt tiltak i sentrum.
- Bidra til en sterkere integrasjon mellom sentrum og turistområdene
- Samle viktige sentrumsfunksjoner, detalj- og dagligvarehandel i "indre sone".
- Videreutvikle Mosanden i henhold til gjeldende reguleringsplan, dvs for lett industri, forretninger for plasskrevende varer, kontorlokaliteter og verksteder.
- På Turistsenteret kan det legges til rette for handelstilbud som er direkte knyttet til områdets funksjon som velkomstsenter og knutepunkt for Trysilfjellet sør, eksempelvis dagligvaretilbud og sportsartikler.

5.3 Grendene

Delmål 1.

Hovedlinjene i bosettingsmønsteret med utgangspunkt i grendesentraene Jordet, Nybergsund, Plassen, Østby, Ljørdalen, Tjørberget og Søre Osen skal opprettholdes.

Tiltak:

- Utarbeide/revidere reguleringsplaner for de sju grendesentraene med fokus på å styrke sentraene som bo- og oppvekststed
- Gjøre det lettere å få godkjent boligtomter utenfor tettbygde og regulerte områder
- Opprettholde og videreutvikle mulighetene for hyttebygging og hyttebasert reiseliv ut fra lokale forutsetninger og ressurser
- Legge til rette for at grendene blir aktive bidragsyttere i utviklingen av Trysil som helårig reisemål
- Evaluere og klargjøre grendeutvalgenes rolle og funksjon i forhold til kommunen
- Oppgradere det kommunale vegnettet
- Bidra til å utvikle kollektivtilbud som reduserer behovet for bruk av bil mellom grendene, Innbygda/Trysilfjellet og de største hytteområdene i kommunen

5.4 Oppvekst

Delmål 1.

Trysil kommune skal sammen med foreldre/foresatte og lokalsamfunn legge til rette slik at barn og unge får gode oppvekstvilkår.

Delmål 2.

Trysil kommune skal ha en framtidsrettet grunnskole med fokus på et godt læringsmiljø.

Tiltak:

- Satse på tiltak som fremmer språk, aktivitet, sosialisering og kultur
- Videreutvikle samarbeidet mellom alle som har ansvar for barnas oppvekst fra helsestasjonen til videregående skole slik det er beskrevet i ”byggende barne- og ungdomsarbeid”
- Se det totale tilbudet på helsestasjon, barnehage, SFO og skole i sammenheng
- Opprettholde en blanding av offentlige og private barnehager med fleksible åpningstider, og som tar hensyn til brukernes behov
- Involvere barn og unge i utviklingen av eget oppvekstmiljø og støtte ungdommens egne initiativ.
- Som skoleeier arbeide aktivt for å utvikle og rekruttere lærere som kan gi en strukturert og faglig god undervisning med en tydelig klasseledelse
- Skape godt samarbeid mellom skole og hjem for å sammen å kunne løse framtidens utfordringer på utdanningsområdet
- Prioriterer etter- og videreutdanning av lærere.

5.5 Kompetanse

Delmål 1.

Trysil kommune skal bidra til å heve kompetansenivået i befolkningen og det lokale næringslivet.

Tiltak:

- Øke forståelsen for og motivere til kompetanseheving blant innbyggerne og i næringslivet
- Tilpasse kompetansetilbud i tråd med lokale behov
- Fortsatt støtte arbeidet med å etablere et Innlandsuniversitetet
- Legge til rette for samarbeid med høgskoler, universitet, forsknings- og utviklingsmiljøer
- Styrke entreprenørskapskompetansen i skole
- Bidra til å styrke innovasjonskompetansen i næringslivet
- Arbeide for at Trysilakademiet godkjennes som fagskole og fortsatt kan være en fleksibel leverandør og koordinator av kurs og høgskoletilbud basert på lokale behov
- Bidra til å opprette et kompetansesenter for etablerere og næringsdrivende, som kan motivere til utdanning, bistå til videreutvikling og være et kontaktpunkt mellom næringsliv, investorer, skoleverk og gründere.

5.6 Helse og omsorg

Delmål 1.

Trysil kommune skal utvikle tilbud som ivaretar hele mennesket og gir muligheter for livskvalitet og utvikling på grunnlag av den enkeltes forutsetninger.

Tiltak:

- Etablere robuste fagenheter og bedre utnyttelsen av spesialist kompetansen
- Etablere en omsorgsmodell som ivaretar innbyggernes ulike behov med et fleksibelt bo- og tjenestetilbud
- Videreutvikle og øke innsatsen på rehabilitering og fysioterapi
- Videreutvikle lavterskeltilbud for barn og unge både innen helse, omsorg og utdanning
- Stimulere til fysisk aktivitet som forebyggende folkehelsearbeid
- Bidra til å utvikle legesenteret med flere spesialistfunksjoner, jfr modellen med distriktsmedisinske sentra
- Lage retningslinjer for håndtering av vold i nære relasjoner.

5.7 Kultur

Delmål 1.

Trysil kommune skal være en aktiv kulturaktør og en aktiv samarbeidspartner og tilrettelegger for det frivillige og profesjonelle kulturlivet.

Tiltak

- Utarbeide en kulturplan for å synliggjøre Trysil som en kulturell møteplass og kultur som trivsels- og næringsfremmende faktor
- Ha et sterkt fokus på å utvikle kultur- og idrettstilbud til barn og unge
- Involvere de eldre sterkere, både som bidragsytere og brukere
- Legge til rette for at det frivillige kulturlivet får muligheter til å fortsette sitt høye aktivitetsnivå
- Utvikle kulturskolen slik at den kan gi tilbud innenfor nye områder og grupper, og ha som målsetting å opprettholde et desentralisert tilbud
- Utrede mulighetene for å etablere et opplæringstilbud innen idrett for barn og unge, jfr kulturskolemodellen
- Arbeide tett sammen med frivillige lag, foreninger og kommersielle aktører for å utvikle og samordne arrangementer og aktiviteter basert på Trysils egen kultur
- Ta aktivt vare på vår kulturhistorie

5.8 Næring

Delmål 1.

Trysil kommune skal bidra til å utvikle et konkurransedyktig næringsliv som bygger opp under Trysil som bærekraftig helårig reiselivsdestinasjon.

Skal vi utvikle Trysil som en helårlig, lønnsom og bærekraftig destinasjon, må det bygges ut nødvendig fysisk og sosial infrastruktur.

Delmål 2

Trysil kommune skal gi næringslivet forutsigbare rammevilkår for å sikre vekst og utvikling

Tiltak.

- Utarbeide en næringsplan som omfatter alle næringer i Trysil
- Bidra aktivt til at det i samarbeid med andre vinterdestinasjoner, etableres et nasjonalt pilotprosjekt "Helårsturisme", der målet er å finne helhetlige grep for å løse bl.a miljø- og trafikkutfordringer, transportbehov, energiforsyning og utforming av sentrum.
- Bidra aktivt for å utvikle nye attraktive barmarkstilbud
- Arbeide for at Staten etablerer finansieringsmuligheter for reiselivet på lik linje med andre vekstbransjer og eksportnæringen
- Bidra til å etablere flere helårs arbeidsplasser gjennom økt samarbeid mellom reiselivsnæringen, øvrig næringsliv og det offentlige
- Videreutvikle landbruket som grunnlag for verdiskaping, sysselsetting og ivaretaking av kulturlandskapet
- Bidra til å styrke samarbeidet mellom landbruket og reiselivsnæringa
- Stimulere til videreforedeling og salg av produkter basert på lokale råstoff og lokal kultur og tradisjon
- Stimulere til å opprettholde og samordne et godt landbruksfaglig miljø
- Arbeide for en rovdyrpolitikk som gjør det mulig å bruke utmarka til beiteområde for småfe
- Bidra til ny næringsaktivitet gjennom økt bruk av lokale bioenergiressurser
- Bidra til å opprettholde og videreutvikle produksjonsbedriftene
- Stimulere til etablering av handelsvirksomhet som komplementerer handelstilbudet og reduserer handelslekkasjen
- Etablere ei yrkesmesse som styrker samhandlingen mellom skolene, hytteeierne, det lokale næringslivet og kommunen
- Bruke kulturminnene aktivt i næringsutviklingsammenheng
- Arbeide for at Statskog tar et større ansvar for lokal næringsutvikling
- Etablere en samhandlingsarena for hytteeierforeningene og kommunen, slik at hytteeiernes kompetanse kan nyttes i utviklingsarbeidet i kommunen

5.9 Samferdsel, kommunikasjon og teknisk infrastruktur

Delmål 1

Utvikle en effektiv, trygg og miljøvennlig infrastruktur som sikrer næringslivets og befolkningens behov for transport og kommunikasjon.

Tiltak

- Oppgradere det kommunale vegnettet
- Arbeide for en bedring av standard og vedlikehold på fylkes- og riksvegnettet generelt, og spesielt riksveg 25 mellom Elverum og Trysil og videre til riksgrensen.
- Planlegge og regulere framtidig veg-, trafikk- og parkeringsstruktur i sentrum og mellom sentrum og turistområdene, og som tar høyde for

planlagt vekst i reiselivet og de service-, handels- og reiselivsfunksjoner som skal være lokalisert i sentrum.

- Arbeide aktivt med å få realisert Sälen-Trysil Airport.
- Være en pådriver for at arbeidet med å føre Rv 25 gjennom Elverum prioriteres av lokale og regionale myndigheter.
- Samarbeide med Hedmark fylke, Vegvesenet og Malung kommune om ny veiforbindelse til Sälen-Trysil Airport.

5.10 Miljø- og ressursforvaltning

Delmål 1

Trysil kommune skal bidra til en bærekraftig utvikling som sikrer kommunens verdier og ressurser for framtidige generasjoner

Tiltak

- Styrke kunnskapen om og hensynet til det biologiske mangfoldet i kommunen
- Forvalte våre vassdrag og vannressurser slik at de sikres som kilde til drikkevann, rekreasjon og friluftsliv også i framtida
- Stimulere og medvirke til at fornybar energi i større grad tas i bruk, at energiforbruket generelt reduseres, og at lokale CO₂-utslipp derved kan reduseres
- Stimulere til bruk av fornybar energi til oppvarming av nye boliger og fritidsbygg
- Gjennomføre energiøkonomiseringstiltak i kommunale bygg og legge om den kommunale bilparken til biodrivstoff
- Bruke medeierskapet i Trysil fjernvarme til å framskynde bruk av lokale ressurser til produksjon av biokraft.

5.11 Langsiktig arealpolitikk

Kommuneplanens arealdel er den juridisk bindende delen av en kommuneplan, og skal legge de langsiktige rammer for bruk og vern av arealene.

Kommuneplanens samfunnsdel legger de overordnede og langsiktige rammene for arealdelen.

Delmål 1.

Bidra til en langsiktig forvaltning av arealer som er viktige for jordbruksproduksjon, rekreasjon, kommersiell aktivitetsutvikling, biologisk mangfold, samt sikre arealer som har en egenverdi i form av villmarkspreget eller mangel på større inngrep, eller som har viktige kulturlandskapsverdier og beitemuligheter

Tiltak

For å nå disse målene skal følgende prinsipper legges til grunn ved revisjon av kommuneplanens arealdel:

- Nye områder som tas i bruk skal ikke berøre arealer som:
 - ligger over skoggrensa

- er viktige for biologisk mangfold, friluftsliv eller er inngrepsfrie områder (i henhold til nasjonal status)
- er i aktiv jordbruksdrift
- er viktige i kulturlandskaps sammenheng.
- Skjerme større sammenhengende natur- og landbruksområder
- Ny fritidsbebyggelse skal lokaliseres i sammenheng med større eksisterende områder for fritidsbebyggelse. Ny fritidsbebyggelse skal ikke lokaliseres nært inntil eller slik at det vil medføre økt belastning for etablerte eller framtidige boligområder, jordbruksområder og nærmiljøfunksjoner
- Utarbeide en grønnstrukturplan i Trysilfjellet

Delmål 2

Legge til rette arealer for bebyggelse (boliger, fritidsbebyggelse, sentrumsformål, forretninger, næringsbebyggelse mv), aktivitetsområder, samferdselsanlegg og teknisk infrastruktur, og grønnstruktur.

Tiltak

- Utarbeide en langsiktig strategi for framtidig fritidsbebyggelse i kommunen
- Finne og regulere nye framtidige næringsarealer
- Utarbeide utbyggingsprogram: Med utgangspunkt i kommuneplanens arealdel utarbeides det et utbyggingsprogram som synliggjør de krav og forventninger som kommunen har til grunneier og utbygger, for gjennomføring av arealplanen på detaljnivå. Formålet med utbyggingsprogrammet er å skape helhetlige løsninger og sikre kvalitet i detaljplanleggingen i et samlet helhetlig perspektiv.

5.12 Samfunnssikkerhet og beredskap

Delmål 1

Trysil kommune skal gjennom planlegging bidra til å forebygge uønskede situasjoner i form av katastrofer og ulykker. Dette for å trygge innbyggerne, besøkende, miljøet og verdier.

Tiltak

- Vurderinger knyttet til risiko- og sårbarhetsanalyser (ROS) og beredskapsmessige hensyn i samfunnsplanleggingen (BIS) skal synliggjøres i ethvert plandokument som legger føringer på arealdisponering i Trysil kommune.
- ROS-analysen skal årlig vurderes og eventuelt revideres. Ved revisjon, skal formannskapet orienteres.

Delmål 2

Trysil kommune skal gjennom planlegging og handling dempe konsekvensene av oppståtte uønskede hendelser.

Tiltak

- Avtroppende kommunestyre skal, før avsluttet valgperiode, vedta overordnet mål for beredskapsarbeidet for den kommende 4-årsperiode.
- Kommunens ulike fagavdelinger skal fortløpende, minimum en gang hvert år, ved gjennomgang av risiko- og sårbarhetsanalyse, utarbeide planer for tiltak som reduserer konsekvenser for mennesker, miljø og verdier ved en uønsket hendelse. Arbeidet skal dokumenteres gjennom internkontroll.

5.13 Kommunen som arbeidsgiver.

Delmål. 1.

Trysil kommune skal utvikle kommuneorganisasjonens evne til å møte endringer og gi god service.

Tiltak.

- Legge til rette for rekruttering av nødvendig kompetanse og arbeide for en god konkurranseevne i arbeidsmarkedet.
- Være en åpen organisasjon og skape felles identitet og vi-følelse
- Gi alle medarbeidere utviklingsmuligheter og kompetansebygging gjennom både interne og ekstern utdanning
- Utarbeide en aktiv ” livsfase politikk” som sikrer medarbeiderne gode betingelser gjennom hele yrkeskarrieren i kommunen
- Sikre tid og rom for strategisk ledelse i organisasjonen, basert på kommunens verdigrunnlag
- Sikre et nært samarbeid med de ansattes organisasjoner
- Avvikle ufrivillig deltidsstillinger og øke antall hele stillinger.

6. Konsekvenser, gjennomføring og oppfølging av planen.

Trysil kommune ønsker en sterkere kobling mellom plan og virkemidler for å sikre gjennomføring. Det legges opp til følgende planleggingssykluser:

- Årlig rullering av økonomiplan der resultatvurdering status/måloppnåelse i forhold til kommuneplanen er innarbeidet som et sentralt element
- I løpet av hver valgperiode og senest et år etter konstituering av kommunestyret utarbeides det en kommunal planstrategi. Planstrategien skal omfatte en drøfting av kommunens strategiske valg knyttet til samfunnsutvikling, arealbruk, miljøutfordringer, sektorenes virksomhet og en samla vurdering av kommunens planbehov

7. Vedlegg

7.1 Nasjonale og regionale mål og rammer.

Trysil kommunes planer er nært knyttet til andre planer i samfunnet. Stortinget setter nasjonale prioriteringer som kommunene plikter å følge. Fra 2000 fram til nå er det framlagt en rekke stortingsmeldinger. Av disse er det rundt 100 som berører kommunesektoren direkte i forhold til valgmuligheter og prioriteringer.

Som eksempler nevnes:

Stortingsmelding nr 21 (2008 sjekk årstall): *Hjarte for heile landet – Om distrikts- og Regional politikken.*

Stortingsmelding 12 (2006 -2007): Regionale fortrinn og regional framtid-

Stortingsmelding 34 (2006- 2007): Norsk klimapolitikk

NOU nr 18 (2006): Klimavennlig Norge

NOU nr 24 (2004): Lov om bevaring av natur, landskap og biologisk mangfold

Stortingsmelding nr 24 (2003-2004) Norsk Transportplan 2006-2015

Stortingsmelding nr 35 (2006-2007) Tilgjengelighet, kompetanse og utjevning

Stortingsmelding nr 25 (2005-2006) Mestring, muligheter og mening

Stortingsmelding nr 6 (2006-2007) Arbeid, velferd og inkludering

Stortingsmelding nr 11 (2008-2009) Lærerrollen og utdanningen

Stortingsmelding nr 31 (2007-2008) Kvalitet i skolen

Stortingsmelding nr 23 (2007-2008) Språk bygger bruer

Stortingsmelding nr 16 (2006-2007)og ingen sto igjen. Tidlig innsats for livslang læring

Stortingsmelding nr 8 (2007-2008) Kulturell skolesekk for framtida

Stortingsmelding nr 22 (2004-2005) Kultur og næring

Strategiplan: Skapende læring - - Strategi for kunst og kultur i opplæringen 2007-2010 (Kunnskapsdepartementet juni 2007)

St.meld. nr. 26 (2006-2007) Regjeringens miljøpolitikk og rikets miljøtilstand

St.meld. nr. 34 (2006-2007) Norsk klimapolitikk

St.meld. nr. 22 (2007-2008) Samfunnssikkerhet

Rikspolitiske retningslinjer og rikspolitiske bestemmelser:

- Rikspolitiske retningslinjer for samordnet areal- og transportplanlegging
- Rikspolitiske retningslinjer for vernede vassdrag
- Rikspolitiske retningslinjer for å styrke barn og unges interesser i planleggingen
- Rikspolitiske bestemmelser om midlertidig stopp i etablering av kjøpesentra utenfor sentrale deler av byer og tettsteder

Fylkesplanen for Hedmark.

Målet med fylkesplanen er å utforme en bredere og mer helhetlig regionalpolitikk for regionens Hedmark. Visjonen er: *Framtidstro skal prege hele Hedmark.*

Bærekraft, likestilling og satsing på barn og unge er overgripende strategier. Planen inneholder en beskrivelse av politikk for forskjellige områder med definerte mål og vei valg.

1. Politikk for Hedmark

Hovedmål:

Attraktive lokalsamfunn og nærmiljøer som skaper identitet, bo-, utdannings- og etableringslyst

2. Politikk for internasjonalt arbeid.

Mål:

Et samfunns- og næringsliv og befolkning som aktivt møter utfordringer og muligheter en åpen verden byr på, og bidrar til å styrke og berike et flerkulturelt fellesskap og mangfold i Hedmark.

3. Politikk for Innlandet

Mål:

Å videreutvikle Innlandet til en konkurransedyktig region internasjonalt og nasjonalt

Å sikre en balansert og bærekraftig utvikling på Østlandet gjennom utvikling i

Innlandet og Mjøsbyene.

Å bidra til en forsterket distriktspolitikk for å utvikle Fjellregionen

4. Politikk for regionene.

Sør-Østerdalregionen har følgende visjon: *Sør-Østerdal er urbant, vilt og vakkert – regionen er det er godt å leve, arbeide og feriere.*

Det er definert følgende mål for.

Næringsutvikling:

Regionens kommuner skal sammen med lokalt næringsliv, utdanningsinstitusjoner og Forsknings- og utviklingsaktører arbeide for at Sør-Østerdal skal ha et funksjonsdyktig næringsliv som kan møte utfordringer mht nyskaping, produktutvikling og omstilling

Kompetanseutvikling:

Sør-Østerdal skal gjennom nær kontakt mellom næringsliv og utdanningsinstitusjoner utvikle kompetanse som gir gode ringvirkninger for næringslivet i regionen

Kulturutvikling:

Kunst og kultur skal være grunnlag for næringsutvikling og kulturopplevelser, og skal bidra til økt bolyst i regionen

Samferdselsutvikling:

Samferdselsutviklingen i Sør-Østerdal skal bestå av tidsmessig utvikling av veg, bane, Kollektivtilbud og bredbånd som skal gi grunnlag for positiv vekst i regionen

Folkehelse:

I Sør-Østerdal skal befolkningen være godt helsemessig rustet fordi de lever godt, kultur og fritidstilbudet er bredt og mulighetene for arbeid er gode.

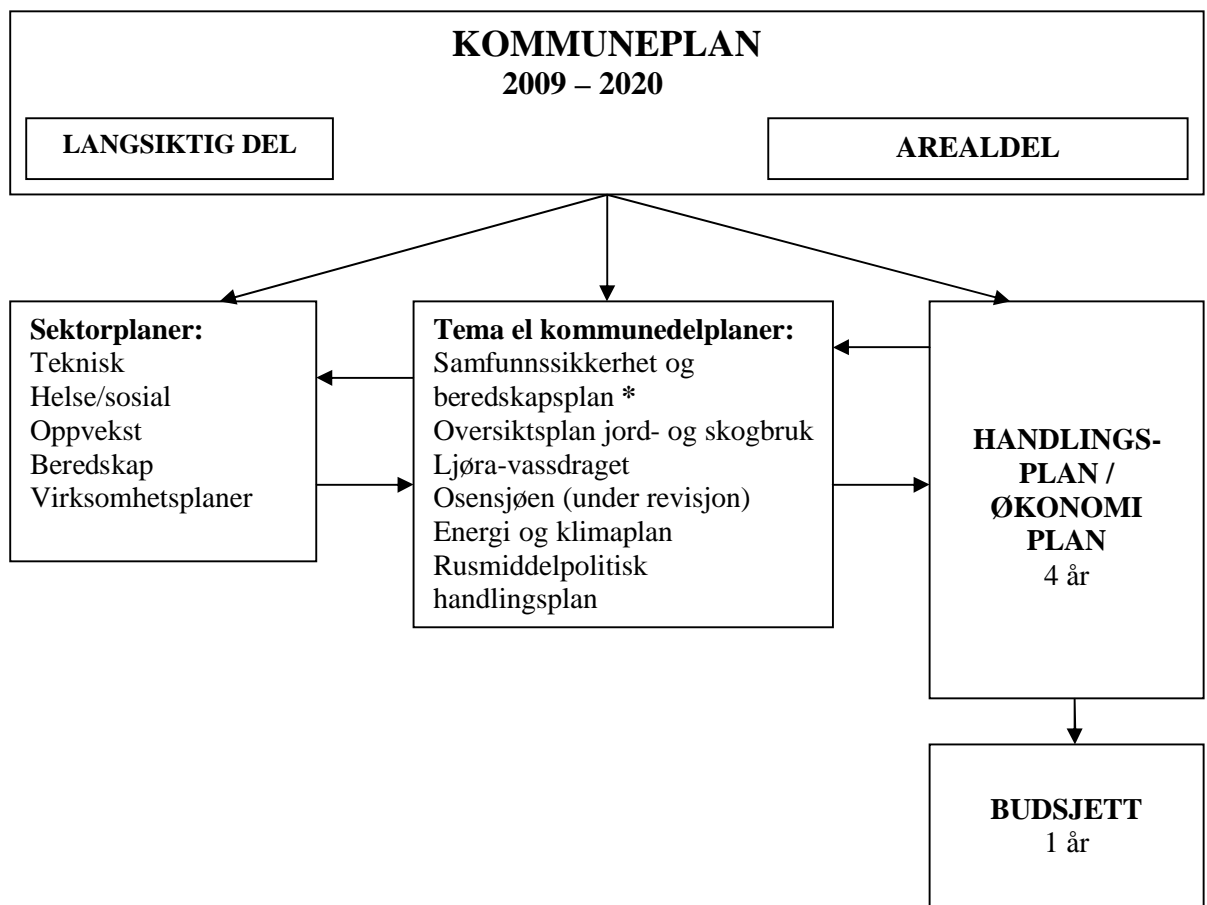
Det Regionale utviklingsprogrammet (RUP) er det strategiske dokumentet for å sikre gjennomføring av fylkesplanen. RUPen består av en innledende del som omhandler klima- og miljøutfordringer og en beskrivelse av samarbeidet for gjennomføring. Rammene for regional utvikling er tydeliggjort og for programområdene

næringsutvikling, kompetanseutvikling, miljø, kulturarv og areal, senterstruktur, kulturutvikling og folkehelse er mål og virkemidler tydeliggjort.

7.2 Plansystemet i kommunen

Skissen nedenfor synliggjør hvordan plansystemet er bygd opp i Trysil kommune. Kommuneplanen omfatter alle viktige mål og oppgaver og prioritering av ressurser i kommunen. Den er retningsgivende for arbeidet årlig revisjon av økonomiplan, planlegging innenfor hver sektor og i arealdelen er den juridisk bindende for disponering av areal- og naturressursene.

Kommunen har også utarbeidet og har under arbeid andre delplaner og handlingsplaner som er viktige for kommunens forvaltning og tjenesteyting, men som ikke tas opp i kommuneplanen. Kommuneplanens handlingsdel (økonomiplanen) gir grunnlag for kommunens prioritering av ressurser, planleggings- og samarbeidsoppgaver og konkretiserer tiltakene innenfor kommunens økonomiske rammer. Her avklares hva som skal gjøres, av hvem og innenfor hvilke ressurs- og tidsrammer.

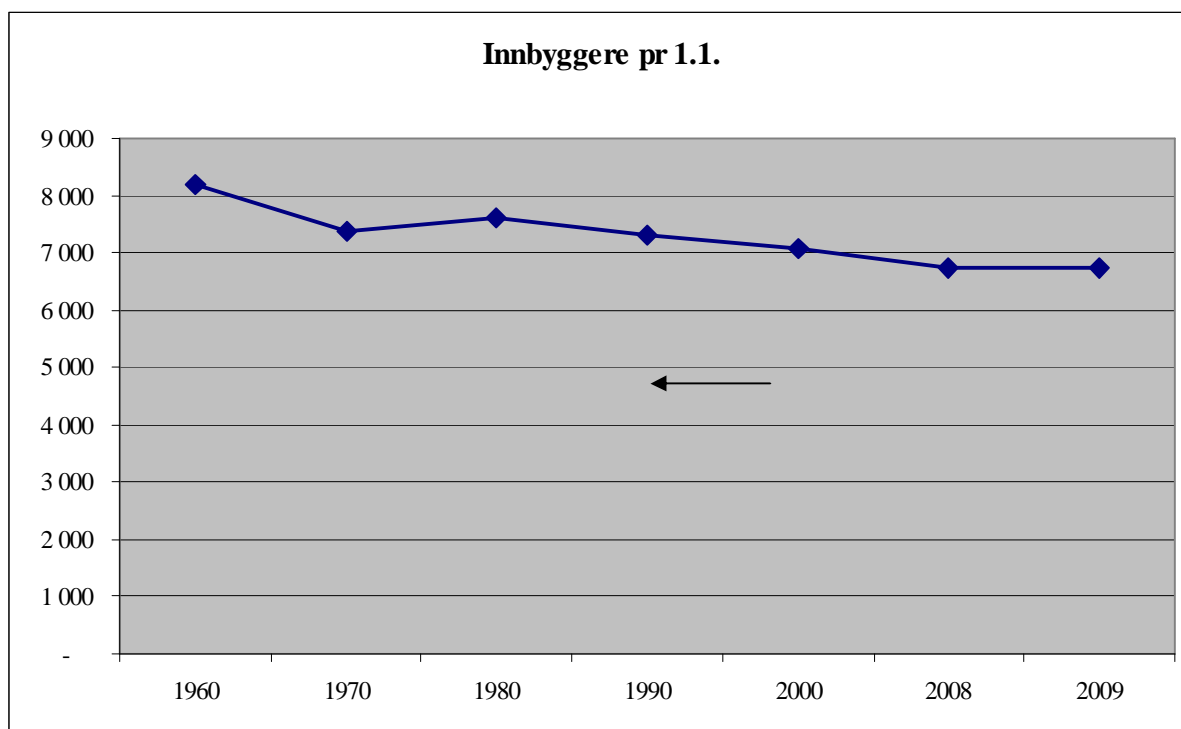


* Dette innebærer også å ivareta innbyggerens og gjestenes sikkerhet. Trysil kommune har en beredskapsplan, vedtatt av kommunestyret 07.04.06. Denne er basert på en risiko- og sårbarhetsanalyse ROS-analyse). Planen inneholder temaene kriseledelse, informasjon, evakuering, innkvartering og forsyning, samband og kommunikasjon. Planen er underlagt internkontroll for ajourhold og korrigerende. Dette innebærer at overordnede mål for beredskapsarbeidet vedtas hvert 4. år og at det hvert år ut fra trusselbildet foretas en vurdering av behovet for revidering av ROS-analysen.

7.3 Utviklingstrekk

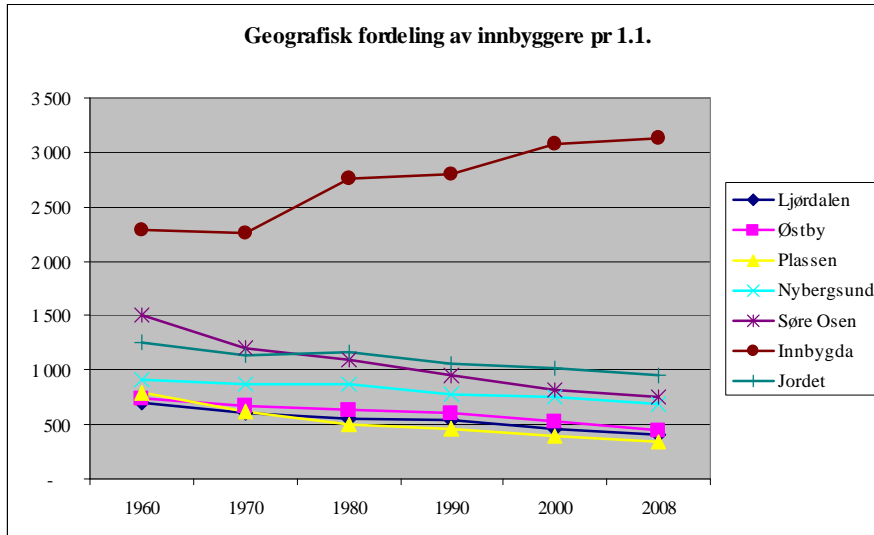
7.3.1 Befolkningsutvikling

I perioden 2000 til 2008 er befolkningen i Trysil redusert fra 7.049 til 6.749 personer. Nedgangen i folketall skyldes i hovedsak fødselsunderskudd, lav fruktbarhet og utflytting. SSBs prognoser tilsier befolkningsnedgang fram til 2020 og deretter en svak vekst de kommende 5 år. De siste kvartalstallene viser imidlertid en svak vekst i folketallet, men det er for tidlig å si om trenden fortsetter. Åpningen av to store hotell forventes å gi nye helårs arbeidsplasser og vi regner med økt tilflytting som følge av dette.



Kilde: Statistisk Sentralbyrå

Fra 1970 og fram til dag har det vært nettoutflytting fra grendene, og nettotilflytting til Innbygda. Fra 2000 og fram til i dag har tilflyttinga til Innbygda flatet ut. Nærmere halvparten av kommunens innbyggere bor i Innbygda skolekrets. Figuren nedenfor viser geografisk fordeling av innbyggere på skolekretsnivå for årene 1960 til 2008.



Kilde: Statistisk Sentralbyrå.

Fra 2001 og fram til i dag er antall elever i grunnskolen redusert fra 880 til 780. I kommende 4 års periode forventes det en ytterligere nedgang med 100 stk.

	30.09.2007	2015	2020	2025
Innbyggere i alt	6738	6641	6618	6642
0-5 år	363	440	455	470
6-15 år	777	640	624	615
16-66 år	4275	4177	4045	4017
67-79 år	813	952	1085	1073
80-89 år	416	358	335	393
over 90 år	94	74	74	74

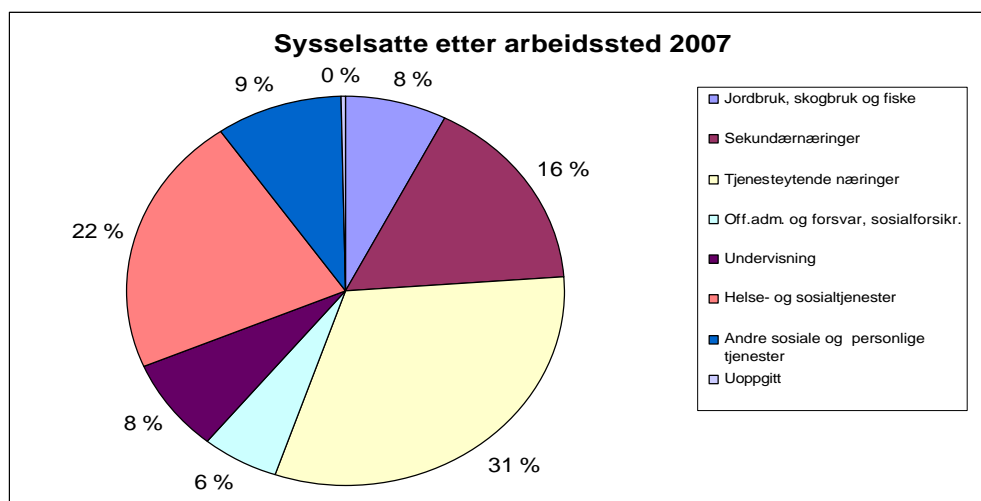
Kilde: Statistisk Sentralbyrå

Tabellen viser en prognose for antall eldre i tre alderskategorier. Som det fremgår vil Trysil kommune m.h.t. antall, ha størst vekst knyttet til gruppen 67 -79 år. I de andre kategoriene forventes ikke vekst frem til 2025. Dette er en utvikling som er ulik trenden på landsbasis som forventer sterk økning av eldre innen alderskategori 80-89 og 90+. Trysil kommune har en nedgang i antall 80+ fram til 2020, og med en vekst fra 2020 til 2025.

Tabellene ovenfor har tatt utgangspunkt SSBs framskrivninger. Disse bygger på parametrene fruktbarhet, levealder, innenlandsk flytting og netto innvandring. Hver av disse er angitt i størrelsene **Høy**, **Middels** eller **Lav**. Den prognosemodellen som best beskriver Trysils utvikling er **lav** fruktbarhet, **høy** levealder, **middels** innenlandsk flytting og **lav** netto innvandring (LHML). Økt tilflytting vil påvirke dette, men det er for tidlig å si noe om hvordan dette vil slå ut i de ulike alderskategoriene.

7.3.2 Sysselsetting

Antall arbeidsplasser har holdt seg på om lag samme nivå i perioden 1986 – 2006, mens antall sysselsatte har gått ned. Sammenlignet med andre kommuner i landet og gjennomsnittet i Hedmark har Trysil en høy andel av arbeidsplassene innen landbruk, transport og kommunal tjenesteyting. Næringer som har hatt sterk reduksjon i sysselsettingen er landbruk, industri, hotell og restaurant. Bygg- og anlegg, varehandel og mange tjenesteytende næringer har hatt sterk sysselsettingsvekst.



Kilde: Statistisk Sentralbyrå

Sammenlignet med andre reiselivsdestinasjoner har Trysil størst sesongsvingninger og relativt sett færrest helårs arbeidsplasser innen reiselivsnæringen. Selv om ikke reiselivsnæringen har gitt vekst i antall helårsarbeidsplasser har den bidratt til å opprettholde sysselsettingen i andre næringer, samtidig som den har vært svært viktig for omsetningen i mange deler av Trysils næringsliv.

Trysil har hatt større arbeidsledighet enn sammenlignbare destinasjoner, med større svingninger over året og spesielt høy ledighet i sommerhalvåret.

Bruttoinntekt for bosatte personer over 17 år ligger betydelig høyere i destinasjonene Hemsedal, Hol og Oppdal (Selvangivelsesstatistikken fra 1993 til 2004).

Lønnsinntektene i Trysil ligger også lavt i forhold til de andre vinterdestinasjonene, men høyere enn nabokommunene. Gjennomsnittlig bruttoformue ligger langt lavere i Trysil enn i Hemsedal og Hol.

Trysil ligger over fylkes- og landsgjennomsnittet når det gjelder etableringsfrekvens, og på fylkesnivået når det gjelder overlevelsesgrad for nystarta foretak.

7.3.3 Trysil som turist- og hyttekommune

Antall kommersielle gjestedøgn var i sesongen 2007/2008 687.844, fordelt med 613.656 på vinteren og 74.188 på sommeren (11%). Antall private hytter i kommunen er ca 5.600, og ca. 1/3 av disse ligger rundt Trysilfjellet. Hytter er en viktig del av næringsgrunnlaget med ringvirkninger innenfor mange næringer. I henhold til arealplanen er det godkjent ei utbyggingsramme på 37.700 senger i Trysilfjellet,

Innbyda og Nybergsund. Flertallet av nye hytter bygges hovedsakelig i nye hytteområder, men inntil eksisterende hytteområder.

De som besøker Trysil på fritid kan deles inn i 2 grupper. Det er hytteeierne, som bruker hytta mange dager i året, dels året rundt og har gjort det gjennom mange år. Spesielt høystandardhyttene har hatt en økende årlig bruksfrekvens de senere år. For mange er hytta blitt familiens andre hjem og samlingspunkt i ferier og høytider.

Høgskolen i Buskerud kartla i 2003 hyttebasert reiseliv i Trysil og konkluderte med følgende:

- De privateide hyttene benyttes i snitt 29.9 netter pr år. Eiers bruk utgjør 25.5 netter
- Lokalandelen av hytteeiers innkjøp av matvarer og dagligvarer i hytteområdet er mellom 55 og 60 %
- Årlig forbruk pr hytte er 16.500 kr, mens totalt forbruk og kostnadsnivå blant samtlige eiere av hytter som er i bruk er beregnet til 63 mill kr
- Hytteeierne er godt fornøyd med tjenestetilbudet i området
- Naturbaserte aktivitets- og fritidstilbud er mest etterspurt, spesielt ski tilbudet
- Gode veier og avstand fra hjemsted er viktige grunner for hyttebruk

På oppdrag fra Trysilfjell Hytteeierforening (THF) gjennomførte Novitas kommunikasjonsrådgivning en spørreundersøkelse blant medlemmene i tidsrommet november 2008 til januar 2009. Trysilfjell Hytteeierforening er den største hytteeierforening i Trysil og har 600 medlemmer av de 900 hyttene i sitt nedslagsfelt (Trysilfjellet sør).

Målet med undersøkelsen var å kartlegge:

- Bruken av hyttene i Trysilfjellet og forholdet til tilbudene i Trysil
- Synspunkter for interne forhold i hytteområdet og fjellet
- Synspunkter om rammebetingelser for hytta

Rapporten bruker begrepet ”hyttetrysling” som et bilde på hytteeierne med lang tid i Trysil som en del av sitt utvidede hjembegrep, men uten del i de lokale demokratiske prosesser.

Oppsummert viser undersøkelsen følgende:

- Hyttetryslingen er ressurssterk, 70 % har fullført utdanning på universitets- og høgschoolnivå og 46 % har en husstandsinntekt på mer enn 1.000.000 kr.
- Mange har hatt hytte i Trysilfjellet i mer enn 15 år
- 50 % av hyttene er under 100 m² og antall sengeplasser er i snitt 10.
- Gjennomsnittlig er det mer enn sju som benytter hytta når den er i bruk, dvs at det er storfamilien på tvers av generasjoner som benytter hytta/ og eller at mange tar med seg gjester som bruker Trysil som rekreasjonssted
- Bruken av hytta fordeler seg slik gjennom året:

Sesong	Prosentandel som bruker hytta
Jul/nyttår	93.4
Helg vinter	85.3
Vinterferie	87.9
Påske	91.9
Sommerferien	32.4
Helg høst	73.2

- Gjennomsnittlig bruk av hytta er 62.5 døgn
- 69 % anslår at de bruker mellom 200 og 500 kr pr døgn pr person på lokalt forbruk.
- Hyttetryslingen er stort sett fornøyd med handels- og tjenestetilbudet og med åpningstidene. Drosjetilbudet og bredbånd/internett skiller seg ut fordi flere er lite fornøyd med disse tilbudene sammenlignet med de andre.
- Hyttetryslingene har drøyt to sesongkort i alpinbakken pr hytte.
- Mange ønsker helårs svømmetilbud, tilrettelagte badeplasser knyttet til elver og vann og sykkeltilbud i alpinraseene og i skogs- og fjellterreng
- 78 % mener at eiendomsskatten gir et negativt inntrykk av Trysil, og 43 % sier seg uenig i at Trysil kommune ønsker hytteeierne velkomne

Hyttetryslingen er en ressurs som lokalsamfunnet kan benytte på en bedre måte enn i dag. Hyttene brukes mye og det er mange brukere av hyttene. Dette gir et stort marked for lokalt næringsliv.

Hytteeierne får en betydelig grad av lokal tilknytning og tilhørighet til kommunen. Det medfører også at hytteeierne både er opptatt av og engasjerer seg i samfunnsutviklingen lokalt og ønsker medvirkning i samfunnsdebatten. Det er behov for å finne arenaer og møteplasser der hytteeierens interesser og synspunkter blir ivaretatt på en god måte.

Den andre gruppen er de som besøker kommunen på dags- eller ukeopphold og som leier hytte/bosted, den mer typiske turist. En stor andel av de siste er de som besøker Trysilfjellet på ukedag opphold vinterstid.

Alle som besøker kommunen har behov for og krav på offentlige tjenester, som teknisk infrastruktur og lege- og helsetjenester. En KS-undersøkelse har beregnet at innen 2025 vil 1/3 av de som har behov for kommunale hjemmehjelpstjenester i Trysil ha bostedsadresse utenfor kommunen. Tjenestene må derfor planlegges og dimensjoneres ut fra både innbyggerne og de besøkende.

Økt hyttebygging medfører press på grøntkorridorer og konflikter med skiløyper og kryssing av veger. Ett stort konferansehotell åpnet i desember 2008, ett til under bygging, og ett tredje er under planlegging. Hver med ca 1.000 senger. En enda sterkere satsing på Trysil som helårig reisemål vil derfor være svært viktig.

7.3.4 Kommuneøkonomi

Trysil kommune har en stram økonomi, men god økonomistyring. Antall og sammensetning av innbyggere er av stor betydning for kommuneøkonomien. På grunn av jevn nedgang i innbyggertallet synes det vanskelig å tilpasse tjenester og tilbud til kommunens økonomi. Innbyggertallet må stabiliseres og helst økes. Det er viktig at aktiviteten planlegges i forhold til de økonomiske rammer kommunen må forholde seg til.

Kommunens evne til å gjennomføre framtidige investeringer er sterkt begrenset i forhold til kommunens generelle driftsøkonomi. Kommunens langsiktige gjeld i forhold til driftsinntektene er for høy, 71.70 % i forhold til fylkesmannens norm på 50 %. Forhold som kan forklare dette er store investeringer i botilbud (omsorgsboliger og sykehjem), skole og innen vann og avløp. Netto driftsresultats andel av de totale driftsinntektene (resultatgrad) ligger under fylkesmannens anbefalinger og er ikke tilstrekkelig til å frigjøre nok driftsmidler til avsetninger og framtidige investeringer.

For en kommune som består av ca 6.800 innbyggere vil det å utvikle infrastruktur innen vann- og kloakk (selvkostområde) og kommunikasjonsløsninger (vei, broer, rundkjøringer, parkeringshus) for inntil 40.000 tilreisende by på helt spesielle utfordringer når det gjelder kommunens evne til å finne hensiktsmessige finansieringsformer og driftsøkonomi. I tillegg har vi utfordringer i forhold til bygg og eiendom (skoler, botilbud og sykehjem). Samlet investeringsbehov for å tilfredsstille ønskede behov hos innbyggere og næringsliv er meget høyt, anslagsvis ca 500 mill kr. Siden kommunens lånegjeld er relativt høy vil framtidige investeringer kreve nye og utradisjonelle finansieringsløsninger og strategiske partnerskap. Kommunen skal benytte utbyggingsavtaler som et styrings- og finansieringsverktøy for å sikre gjennomføring av vedtatt utbyggingspolitikk og etablere finansieringsordninger / avtaleverk mellom kommunen, offentlige myndigheter, utbyggere og brukere.

7.3.5 Utbyggingsavtaler som virkemiddel for gjennomføring av planvedtak

Utbyggingsavtaler skal brukes som et verktøy for å sikre en forsvarlig gjennomføring av reguleringsplaner for bolig, fritidsbebyggelse, turistanlegg, næringsområder med mer. Utbyggingsavtalene er et viktig redskap for både kommune og utbygger for å få til en smidig og rasjonell gjennomføring av reguleringsplaner. Utbyggingsavtaler kan sikre at kommunen får til gode løsninger for infrastrukturen i det aktuelle planområdet og får gjennomført viktige kvalitetskrav i planen i samarbeid med utbygger.

Utbyggingsavtaler er en avtale mellom kommunen og grunneier/utbygger som pålegger utbygger en forpliktelse til å besørge eller bekoste tiltak som kommunen anser som nødvendige for å sikre en forsvarlig gjennomføring av vedtatt reguleringsplan.

Ansvar for å initiere fremforhandle og fremme forslag om utbyggingsavtale ligger hos Rådmannen. Rådmannen kan også frafalle eller bryte forhandlingene dersom dette er det mest hensiktsmessige.

Utbyggingsavtaler skal brukes for å sikre oppfylging av rekkefølgebestemmelser i reguleringsplan der dette er forutsatt løst ved utbyggingsavtale eller der en bestemt reguleringsløsning forutsetter bruk av utbyggingsavtale for å sikre finansiering eller

gjennomføring av tiltak som anses nødvendig for en forsvarlig gjennomføring av planen.

Innholdet i utbyggingsavtalen skal sees i sammenheng med forhold knyttet til:

- Rekkefølgebestemmelser og andre kvalitetskrav
- Opparbeidelse eller gjennomføring av konkrete tiltak og grunnlag for tiltakene,
- Krav til dimensjonering og/eller egenskaper ved tiltakene
- Tidsfrister for oppfyllelse av forpliktelsene etter avtalen knyttet opp mot søknadstrinn i byggeprosessen
- Kostnadsfordeling og realforpliktelser etter avtalen
- Overtakelse og drifting av grunn og anlegg
- Tidspunkt for overtakelse og drifting av grunn og anlegg

7.4 Behov for ulike avtaleregimer

Kommunen har full anledning til å inngå gjensidig forpliktende avtaler på lik linje som andre rettssubjekter. I utviklingen av et område vil det kunne komme behov for tiltak som ikke kan knyttes opp mot ett særskilt planområde, som ikke er nødvendig for gjennomføring av en konkret plan, men som utgjør et problem som både kommunen og private aktører kan se seg tjent med å finne en løsning på.

Det kan ofte være positivt at næring og kommune går sammen for å finne felles løsninger på problemer eller gjennomføre tiltak som begge ser seg tjent med, men som kommunen eller næringen alene ikke har resurser til å gjennomføre. I slike situasjoner kan partene søke sammen og i fellesskap komme fram til løsninger, uten at dette er knyttet til gjennomføring av konkrete planer eller at kommunen stiller det som vilkår for gjennomføring av planvedtak.

Dette må holdes klart adskilt fra utbyggingsavtaleinstituttet og må ikke basere seg på et gjensidig ønske om å få gjennomført et tiltak. Det er avgjørende at bidragsyterne gis reell medbestemmelsesrett for bruk av pengene, slik at bidraget ikke blir sett på som en "goodwill" innbetaling, at man kjøper seg planvedtak, eller at avtalene får karakter av en "avgift" til kommunen for å få vurdert planforslag.

7.5 Henvisning til rapporter

Hytteeierundersøkelse Trysilfjell Hytteeierforening gjennomført av Novitas kommunikasjonsrådgivning, 2009. Hyttetryslingene – mer enn alpinentusiaster. Spørreundersøkelse blant hytteeierne i Trysilfjellet.

Vidar Vanberg, Norsk Institutt for by- og regionforskning, februar 2009. Handels- og senteranalyse for Trysil kommune,

Rambøll Norge AS, oktober 2008. Veg og trafikkanalyser i Trysil

Svein Erik Hagen og Reidun Grefsrud, Østlandsforskning, juni 2006. Konsekvensutredning Trysilfjellet – Sysselsetting og bosetting.

Hedmark fylkeskommune. Fylkesplan for Hedmark 2205-2008 (16)

Hedmark fylkeskommune, desember 2007. Regionalt utviklingsprogram for Hedmark 2008-2011.